

Serafinan aluspuvun teko-ohjeet

Serafina de Castillon

Tämä on perus-aluspuku ja siitä voi tehdä erilaisia variaatioita kankaiden, koristenauhojen ja mallin mukaan. Malli on yksinkertainen ja tyköistuvan siitä saa nyörittämällä.

Aluspuku olisi voinut olla käytössä missä vaiheessa vain vuosien 1000 ja 1400 välillä, oikeastaan missä päin tahansa Eurooppaa.

Kankaan leikkauksesta täytyy sanoa sen verran, että se on myöhäisempi tapa leikata aluspuku. Esim. istutetut (kaarevat) hihankohdat ovat aika myöhäinen keksintö (eivätkä kuulu esim. viikinkiaikaan). Aikaisemmin kangas vain leikattiin suoraan ja hihat kiinnitettiin vartalo-osaan suorana kiinni. Tämä mallini kuitenkin antaa enemmän liikkumavaraa koska se seuraa ihmisvartalon luonnollista taipuvuutta. Kiilat ovat taas olleet koko keskiajalla todella yleinen tapa leventää helmaa.

Kanerva sanoi mallista näin: *"Molemmat tavat leikata kangasta ovat olleet käytössä, istutetut hihat löytyvät ainakin kirjasta Margareeta pohjolan rouva ja valtias, jossa on löydös noin vuodelta 1350, viikinkimiehen puku jossa on istutetut hihat, kiiloja, 2.7cm korkea pystykaulus ja kapeat hihat, jotka ovat suurenetut kyynärpään kohdalta ja 10cm pitkä halkio ranteessa. Nappeja tuossa puvussa on ollut n. 19, joista 16 sijaitsi yläkappaleessa 1.8cm. välein ja 3 alakappaleessa. Helman leveys on 3m. Tämä löytö on tehty Grönlannissa, Herjolfsnaessa, joten kyllä istutetut hihat ovat period."*

Kuinka voit tehdä vaikkapa tällaisen aluspuvun:

(Klikkaa kuvaa niin saat sen isommaksi!)



Tässä aluspuku kuvattuna takaapäin. Huomaamme, että pukuun voi lisätä nyöriksen jolloin siitä tulee tyköistuvampi. Kiilat lisäävät helmanleveyttä.

Nyöriksen voi tietenkin jättää pois, samoin kuin kiilat (muuta muista että puvussa pitää mahtua liikkumaan isoinakin askelin, joten se vaatii helmanleveyttä!).

Kiilat voivat olla eriväriset kuin puku jos tahtoo väreillä leikkiä :)

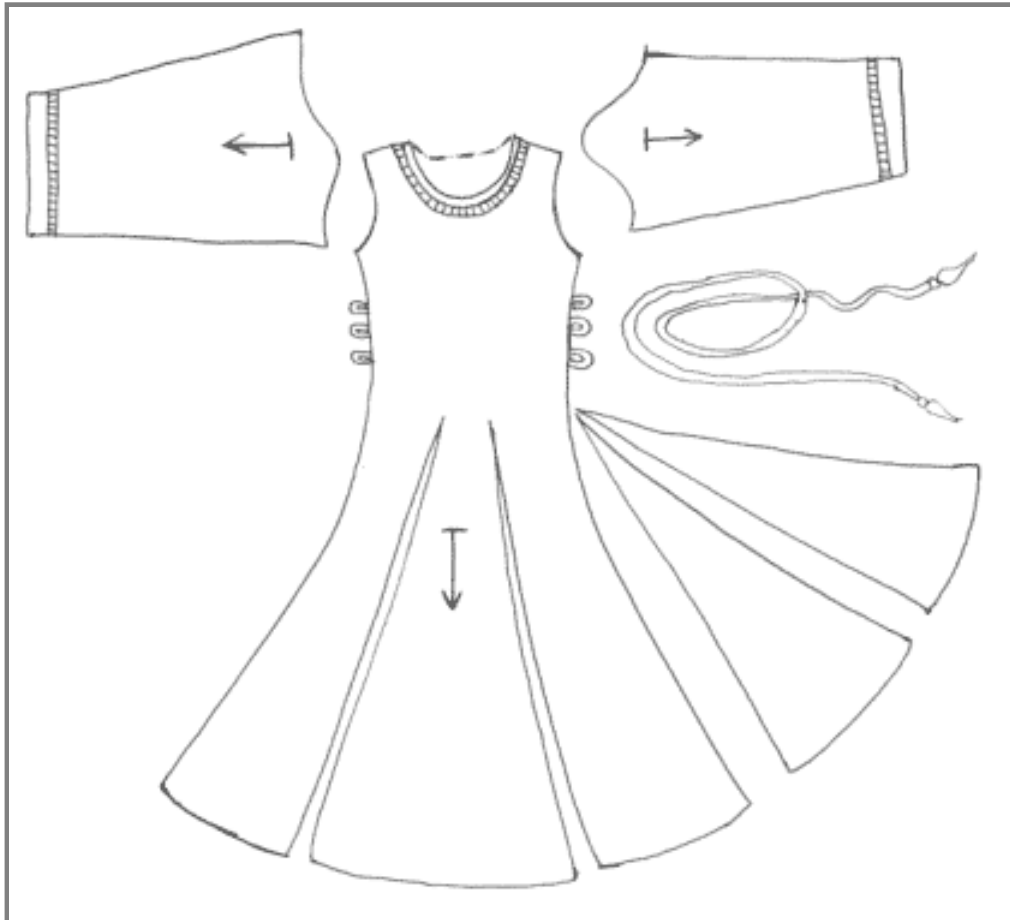
Hihat ovat pitkät ja kapeahkot, näin puvun päällä voi käyttää leveähihaisia tai lyhythiäisiä päällispukuja!

Ennenkuin aloitat, katso keskiaikaiset [materiaaliohjeet](#) ettei mene työ hukkaan. ;)

Lisäksi pese kankaat ennenkuin alat leikkaamaan niitä ettei tule yllätyksiä (kun ne kutistuvat ensimmäisessä pesussa).

1. Osat:

(Klikkaa kuvaa niin saat sen isommaksi!)



Viereisessä kuvassa puku osina:

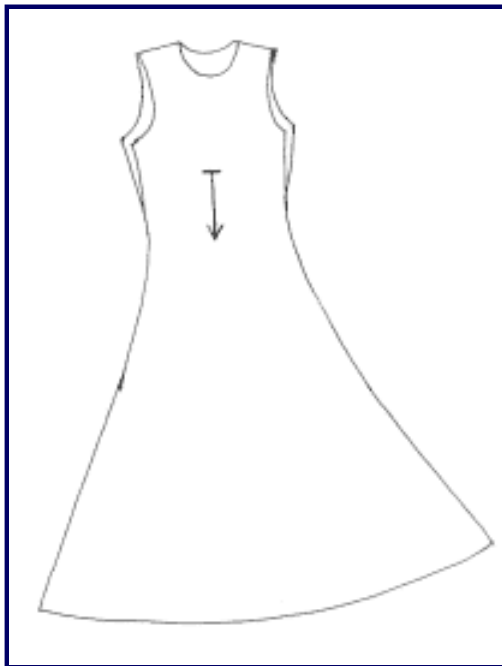
1. Miehestä + takaosa
2. Hihat
3. Kiilat
4. Nyöri

Kiiloja voit kiinnittää keskelle kangasta ja myös sivusaumoihin. Kiiloja voi siis olla vaikka 2 - 10!

Huomaa, että viereinen kuva ei ole kankaan leikkuehdotus vaan esittää vain osia.

Huomaa myös että hihat ovat vaihtoehtoisia! Katso osasta 2 selitys hihoista!

Langansuuntaa merkitsee nuoli!



Etukappaleeseen tulee avarampi kaula-aukko kuin takakappaleeseen. Olkapäistä kappaleiden pitäisi olla yhtä leveät, mutta etukappale voi olla hiukan leveämpi kuin takakappale (rinnat mahtuvat sisään).

Takakappaleessa on loivempi hihan kaarre kuin etukappaleessa, se lisää käsien liikkuvuutta, jos hihat ovat kapeat.

Etukappaleen voi tehdä useammastakin kangaskappaleesta, kunhan katsoo, että niistä muodostuu kaavan mukainen yhtenäinen osa. Jos siis teet etukappaleen kahdesta osasta, ompele ne ensin keskenään yhteen! Sitten vasta mieti mitä siihen kiinnittäisi (helpompi hahmottaa näin)!

Takakappale kannattaa olla yhtenäinen niin puku ei mene niin helposti rikki.

Leikkaa helma hiukan "liian" pitkäksi koska sen tasoittelussa kangasta voi mennä yllättävän paljon.

Langansuunta on pysty.

Huom! Nämä eivät ole kaavoja!

Voit käyttää koko-mallina vaikka jotain vanhaa sopivaa paitaasi. Katso mallista kuinka etu- ja takakappaleeseen täytyy leikata hihankohdat. Ne ovat siis kaarevat! Ota mitta olkapäiden välistäsi ja mittaa kuinka pitkä aluspuvun täytyy olla (vähintäänkin siis nilkkojen alapuolelle!). Muista, että aluspuvun täytyy levetä olkapäistä alaspäin vartaloa kohden eli olkapäiden välinen mitta levenee (hihanpaikkojen alapuolella) rinnan kohdalla vähintään 5 cm.

Katso erityisesti, että hihankohta on riittävän iso, muuten koko puku kinnaa päälläsi.

Voit huoletta tehdä "vähän liian ison" - isonhan saa aina pienennettyä!

Varo, ettet leikkaa kaula-aukkoa liian suureksi! Muista myös saumavarat!

Huomautuksia: Keskiajalla oli tapana tehdä vaatteita useammasta kappaleesta, sillä ei silloin ole välttämättä ollut niin suuria määriä (taikka varsinkaan kovin leveää) kangasta. Kaikki vanhat kankaanpalaset käytettiin tarkasti hyväkseen, niistähän saatiin lisää vaatteita!

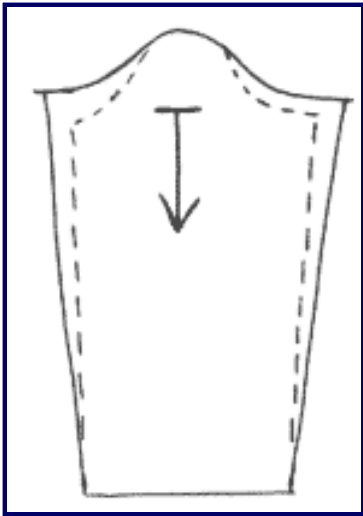
Keskiajan ihmiselle kangas oli suhteessa todella paljon kalliimpaa kuin meille nykyään. Siinä sopi valita, että ostaako uuden puvun

kankaat vai syökö ensi kuussa. ;)

Kaula-aukko voi olla esim. pyöreä, neliö tai V-mallinen. Se voi myöskin olla avarampi tai peittävämpi. Mieti itse millaisen haluat!

2. Osat: Hihat

(Klikkaa kuvaa niin saat sen isommaksi!)



Langansuunta pysty.

Huom! Tämä ei ole kaava!

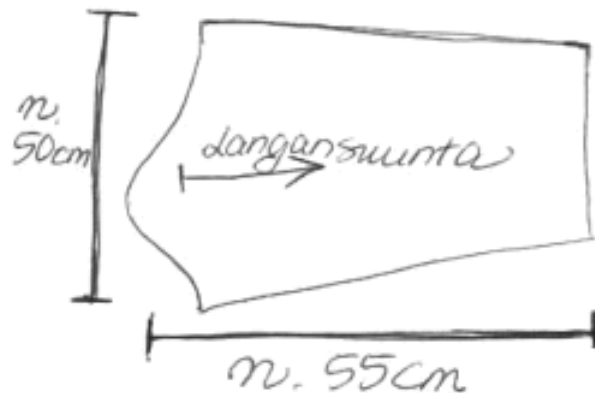
Hiha voi muodostua yhdestä tai useammasta osasesta. Tässä se muodostuu vain yhdestä palasta.

Hihavaihtoehtoja olen piirtänyt kaksi:

1. Katkoviivainen on tyköistuvampi malli jossa ei paljoa riehuta
 2. Ulompi viiva taas on väljempi ja mukavampi malli jossa on liikkumavaraa.
- Huomaa, että kakkosvaihtoehdossa joudut leikkaamaan leveämmät hihat!

Keskiaikana pukujen alla täytyi käyttää aluspaitaa tai alusmekkoa jonka pitkät kapeat hihat peittivät ranteet. Tämä oli erityisen tärkeää naisilla!

Kiinnitä huomiota hihan kaarevuuteen, ja muista leikata kaksi hihaa. ;)



Tässä "suunnilleen" -mallikaava hihasta. Koot ovat suuntaa-antavia ja arvioituja. Myös piirros on vain hahmotelma kaavasta.

Piirroksen alapuoli tulee eteenpäin.

Muista leikata toinen hiha toisinpäin (niin että oikea puoli kankaasta jää ylöspäin kummassakin hihassa).

Muista myös saumavarat!

Ota mitta olkapäästäsi ranteeseen asti ja leikkaa hiha sen mukaan. Tee hihasta riittävän leveä - muista kapeassa hihassa, että nyrkkisi pitää mahtua siitä läpi! Kapean hihan voit myös napittaa kiinni. Aluspuvun hihan kannattaa olla aika kapea. Leveässä hihassa varo, ettei kättä ojentaessasi hihan sisältä näy siksakatut rumat (modernit) saumat.

Kanerva sanoo: "Jos tekee tiukan hihan, pitää siinä olla väljyyttä kyynärpäälle, muuten ei hiha istu eikä saa kättä taivutettua. hihaan voi myös tehdä kyynäpään kohdalle aukon johon kiinnitetään pussitettu kangas joka sallii kyynärpäälle tarvittavan tilan liikkua, period tapa tehdä tiukasta hihasta istuva. nykyaikaisenpi tapa on tehdä kaavaan muutos ja ommella laskos hihaan siihen kohtaan jossa on kyynärpää."

Huomautuksia: Keskiaikainen hiha oli usein nykyaikaan verrattuna "liian pitkä". Näin se peitti ranteen mahdollisimman hyvin. "Keskiaikaisella ladylla ei ollut ranteita eikä nilkkoja." Tämä tarkoittaa siis, että ylhäisellä naisella niitä kumpaakaan ei saanut missään nimessä näkyä! Jos teet leveähihaisen puvun, on sen alla oltava pitkä ja kapeahihainen mekko! Ranteiden piilotus on erityisen tärkeää naisilla, mutta pätee myöskin (tosin vähän löyhemmin) miehiin - ja miesten ylhäisövaatteet olivat lähes poikkeuksetta pitkähihaisia. Keskiaikainen lady ei edes kesällä näyttänyt ranteitaan vaan pukeutui silloin korkeintaan kevyempiin kankaisiin. Pyykkärit ja muut työläiset sitten käärivätkin hihojaan surutta pois työnsä edestä. Koska ladyn ranteet ja nilkat olivat peitossa, oli kaula-aukko ainoa joka sai olla avoin. Tätä käytettiin sitten ajoittain hyväksi ;)

3. Koristenauhat ja nyöritys

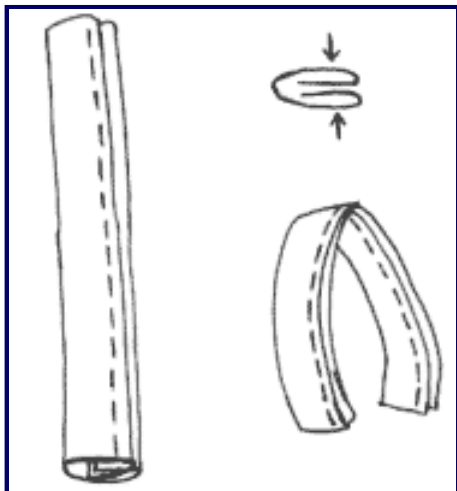
Vaihtoehto 1: Kiinnitä kaikkiin osiin koristenauhat ennenkuin alat liittää niitä toisiinsa. Näin saat ne helpommin menemään ja nauhojen päät jäävät saumojen sisään piiloon. Muista mitata tarkkaan mihin kohtaan laitat koristenauhan! Helmaan ommellaan koristenauha vasta kun puku on kokonaan valmis, katso vaihtoehto 2.

Muista katsoa millaisia koristenauhoja käytät, [täällä ohjeistusta!](#)

Vaihtoehto 2: Jos koristenauhasi on kovaa, älä ompele sitä saumojen sisään sillä se kutittaa ja raapii ihoa. Paksut koristenauhat tekevät saumasta paksun, tällöin ompele se myös kankaan päälle.

Kiinnitä koristenauha esim. hihan päälle vasta kun aluspuku on valmis ja käännä koristenauhan toinen pää kaksinkerroin (niin että se ihan pää jää piiloon) ja peitä näin nauhan päät. Leikkaa nauhanpäät vinoon, voit myös siksakata koristenauhan leikkauskohdat ettei se purkaannu! Koristenauhaa kuluu näin myös vähemmän kuin saumojen sisään ompelemalla.

Älä laita koristenauhaa ihan reunaan kiinni vaan kiinnitä se vähän irralleen esim. hihansuusta! Katso aikaisempia kuvia niin ymmärrät mistä puhun.



Nyöritystä varten tarvittavat lenkit. Lenkit voi tehdä puvun kankaasta vaikkapa näin. Nauhan päät voi myös leikata vinoon niin eivät purkaudu niin helposti.

Ylhäällä oikealla on malli miten kankaat kääntyvät, nuolet tarkoittavat mihin tikki tulee. Vasen ja oikea alakuva ovat malleja miten pitkulasta käännetään lenkki.

Ompele tämä lenkki puvun sivusauman sisään (alin vyötärönkorkeudelle niin että lenkki jää kankaan oikealle puolelle) kiinni vahvalla langalla ja monella tikillä niin se ei purkaannu. Huomaa että tällä tavalla tehty nyöritys ei kestä sitä että pukua kovaa kiristetään päälle (se ei siis toimi korsettina!) Näin puku ainoastaan tehdään tyköistuvaksi.

Huom! Nyöritystä ei tarvitse tehdä jos ei halua!

Huomautuksia: Koristeita ja koristenauhoja käytettiin yleisesti jos niihin oli varaa. Mieti siis persoonaasi, olisiko hänellä varaa kulta- tai hopeakirjailtuihin nauhoihin, miten paljon ne maksaisivat jos eläisimme oikeasti keskiajalla.

Koristenauhoja käytettiin yleisimmin kaula-aukon, hihansuiden ja helman koristamiseen. Myöskin voit hyvin laittaa niitä moneenkin kertaan hihaan. Lisäksi ne saattavat kauniisti peittää kahden kankaan liittymäkohdan.

Sama juttu on nyöriin kohdalla: onko persoonallasi varaa kultaiseen nyöriin vai olisiko realistisempaa laittaa nyöriksi vain pellavanarua.

4. Osat yhteen

Tässä ensin lyhennelmä, selitys perässä:

1. Ompele ensin olkapäät yhteen.
2. Sitten ompele kiilat YLHÄÄLTÄ päin kiinni hameeseen. Jos helma jää epätasaiseksi; ei se mitään. Se siistitään viimeisenä.

3. Sitten ompele hihat siihen kiinni.
4. Sitten sivusaumat.
5. Vasta sitten siistitään helma.

Et saa siis hihoja keskelle ellet ompele ensin olkapäitä yhteen!

Katso tarkkaan kaula-aukon yhteensopivuus (siis etu- ja takakappale) että se puoli osuu keskenään yhteen. Hihanpaikkoja on sitten helpompi sovittaa. Mittaile, että hihat istuvat niille leikatuille paikoille. Jos ne eivät ihan osu: *katso, että hihat tulevat suunnilleen keskelle hihanpaikkaa*. Ei haittaa vaikka kangas menisikin vähän yli jostain paikasta, ylimenevät osat jäävät kuitenkin sauman sisään.

Muista kiinnittää kiilat ylhäältä päin kiinni vaatteeseen! On äärettömän hassun näköistä jos kiilat alkavat eri korkeudelta! Kiilojen kannattaisi alkaa suunnilleen vyötärön korkeudelta (ja loppua helmaan).

Tämän jälkeen *pue vaate päällesi ja katso, että mahdut siihen*. Voit lisätä kainaloon salmiakinmuotoisia kiiloja tms. jos vaate näyttää liian pieneltä tai asu kinnaa niin ettei käsiä saa kunnolla eteen.

Sitten ompele sivusauma hihasta helmaan asti kiinni niin, että aloitat kainalosta helmaan ja kainalosta hihansuuhun. Tarkista, että mahdut liikkumaan puvussa vaikka harpoisit pitkin askelinkin. Huolittele helma.

Kanerva sanoo: *"Jos ompelet hihat ja sivusauman yhtä kyytiä, tulee kainaloon todella helposti ryppejä. Ensin sivusauma, sitten istutetaan hiha jonka alasauma on jo ommeltu kiinni. Hihan istutuksessa on hyvänä apuna ommella ensin kaksi rypytyslankaa joitten avulla hihaa voi säätää istuvaksi aukkoonsa, jos hiha nimittäin on liian iso, tästä pääsee mittaamalla huolella ennen leikkaamista. Runsas rypytys hihassa ei ole period, mutta lievä kyllä on."*

Jos tuli hihasta liian kapea / jäykkä: leikkaa pitkä kangassuikale jonka kiinnität koko matkalta hihansuusta helmaan asti kiinni.

Jos tuli liian kapea vartalosta: leikkaa lisäsuikale, leikkaa selkäkappale keskeltä poikki. Kiinnitä lisäsuikale niskasta helmaan asti kiinni. Tee sama etupuolelle.

Jos tuli liian lyhyt: tee alle alushame (siis pelkkä hame ilman yläosaa) tai leikkaa pitkiä kaistaleita saman- tai erivärisestä kankaasta ja kiinnitä ne toisiinsa niin että niistä tulee pitkä ja riittävän leveä kangassuikale. Sitten kiinnitä tämä helmaan.

Antoisampia ompeluhetkiä toivottaa

Serafina de Castillon

ladyserafina@hotmail.com

Nämä olivat keskiaikaisen aluspuvun teko-ohjeet Serafinan mukaan.

[Serafina](#) (eikä seura) ottaa vastuun mahdollisista virheistä ja hänelle saakin kernaasti huomautella mahdollisista virheistä.

[Takaisin kirjastoon](#)